

TECHNICKÝ LIST – NÁVOD K POUŽITÍ

Přiměšovací tubus PTD 206 pro aplikaci tuhých smáčedel



ZALOŽENO 1904

POPIS PRODUKTU

Přiměšovací tubus (dále přiměšovač) **PTD 206 se používá k aplikaci tuhých smáčedel KTS DUO**, případně jiných typů kartuší tuhého smáčedla. Kartuše vložená do síta přiměšovacího tubusu je omývána protékající vodou, do níž se rozpouští aktivní látky **zvyšující hasební účinnost při hašení požárů třídy A**. Smáčedlo snižuje povrchové napětí vody, díky tomu voda efektivně smáčí povrch a zároveň lépe zatéká do hloubky hořícího materiálu. Tyto dva efekty výrazně zvyšují chladicí schopnost vody, urychlují uhašení a brání další progresi hoření.



Konstrukce přiměšovače **zajišťuje efektivní a rovnoměrné rozpouštění kartuše**. Veškerá voda vstupující do přiměšovače se dostává v turbulentním proudění do kontaktu s kartuší a je ošetřena smáčedlem. Dostatečné děrování síta **minimalizuje tlakovou ztrátu** na přiměšovači a zároveň **zabraňuje ucpání** přiměšovače nečistotami při čerpání z přírodních zdrojů (jehličí, listí, písek, apod.).

Přiměšovač se doporučuje připojit přímo na výtlak čerpadla v kombinaci spojek B-C pro jeden útočný C proud, případně v kombinaci spojek B-B pro monitor nebo před rozdělovač pro více útočných proudů. Toto uspořádání umožňuje zasahujícím hasičům soustředit se na zásah, zapojení a doplňování zabezpečuje strojník. K samotnému hašení se používají běžné proudnice nebo monitory. Přiměšovač lze zařadit v případě potřeby na jakékoli místo hadicového vedení, např. pro hašení kropicí lištou.

Přiměšovací tubus PTD 206 s tuhým smáčedlem KTS DUO se doporučuje využít především při hašení požárů:

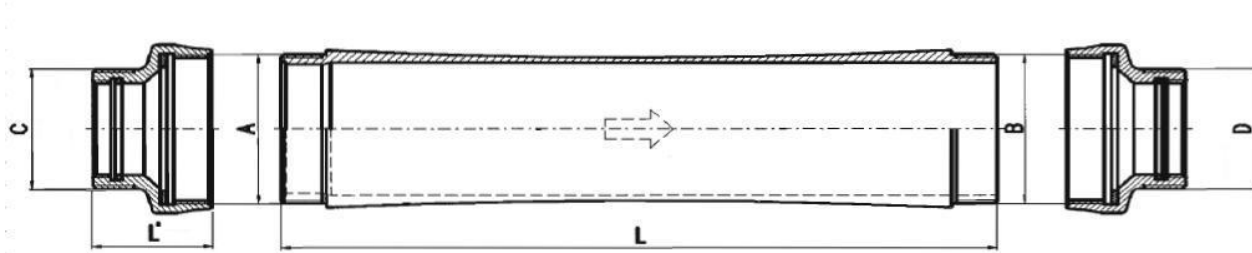
- zemědělských, travních a lesních porostů, rašelinišť, apod.
- stohů, seníků, slavníků
- bytů, sklepů, skladů, prodejen
- výrobních a průmyslových provozů
- skládek, hald, apod.

Použití smáčedla KTS DUO přináší tyto výhody:

- zrychlení zásahu
- úsporu vody
- úsporu na provozních nákladech CAS, čerpadel (PHM, servisní intervaly)
- úsporu doby nasazení sil a prostředků, snížení opotřebení
- snížení přímých škod způsobených požárem a následných škod způsobených vodou
- efektivní smáčení při preventivním skrápění

TECHNICKÁ A PROVOZNÍ DATA

Vzhled:	tubus z hliníkové slitiny s povrchovou úpravou černým eloxem, na vstupu a výstupu opatřený závitem pro připojení půlspojek, děrované nerezové pouzdro pro kartuši v podobě dutého válce vsazené do vstupu tubusu
Průměr tubusu:	79 mm v nejširších místech tubusu
Průměr příruby:	85 mm v nejširším místě příruby
Délka tubusu:	185 mm (základní) / 315 mm (prodloužená verze) - bez přírub a půlspojek
Délka příruby:	40 mm – bez půlspojky
Hmotnost:	0,7 kg (základní) / 1,1 kg (prodloužená verze) - bez přírub a půlspojek
Tlaková pevnost:	PN 12 – maximální provozní tlak 1,1 MPa
Tlaková ztráta:	<10 %



L = 185 mm (základní, krátká verze) / L = 315 mm (prodloužená verze) / L' ~ 40 mm

Typové označení PTD 206		A	B	C (vstupní příruba)	D (výstupní příruba)	VSTUP	VÝSTUP
verze prodloužená	verze krátká						
PTD 206 a	PTD 206 o	G 2,5"	G 2,5"	ne	ne	B75	B75
PTD 206 b		G 2,5"	G 2,5"	ne	ne	B75	C52
PTD 206 c	PTD 206 p	Speciální trapézový	G 2,5"	G 2,5"	G 2,5"	B75	B75
PTD 206 d		Speciální trapézový	G 2,5"	G 2,5"	G 2"	B75	C52

Výše uvedené kombinace jsou certifikovány Technickým ústavem požární ochrany v Praze jak v základní, tak v prodloužené verzi. Dodávky dalších typů příměšovačů s jinými redukčními přírubami jsou možné v rámci zakázkové výroby a podléhají předchozí konzultaci s výrobcem.

Základní prodejní verze = krátký tubus se závitem G 2,5" na vstupu i výstupu (umožňuje osazení libovolných púlspospek dle předpokládaného využití), součástí dodávky nejsou púlspospek.

NÁVOD K POUŽITÍ

Zapojení příměšovače

Příměšovací tubus s vloženou kartuší se vřadí do hadicového vedení, ideálně na výtlač čerpadla v kombinaci spojek B-C pro jeden útočný proud, případně B-B pro monitor nebo před rozdělovač pro použití více útočných proudů. Toto uspořádání je nejvýhodnější z hlediska obsluhy a doplňování, které zabezpečuje strojník. Doplnění příměšovače novou kartuší se provádí při zastaveném průtoku na výtlačku po odpojení vstupní púlspospek, případně po odšroubování příruby.

Příměšovač musí být připojen ve směru průtoku vody (viz šipka na tubusu) tak, aby voda natékala do otevřené strany síta s kartuší. V případě opačného zapojení bude kartuše odplavena do hadicového vedení a ucpe proudnici!

Kartuše se vkládá rozbalená do síta příměšovacího tubusu. V případě použití prodlouženého příměšovacího tubusu lze vložit pouze jednu kartuši KTS DUO nebo i dvě za sebou k prodloužení doby zásahu. Pro zjednodušení a zrychlení přípravy k zásahu je možno kartuši vložit do tubusu před výjezdem, a pokud to konstrukce vozidla umožňuje, připojit příměšovač rovnou na výtlačné hrdlo pod roletu. Takto připravenou kartuši se doporučuje spotřebovat cca do 3 měsíců od rozbalení.



Taktika zásahu

Hasí se běžnou technikou s ohledem na situaci na požářišti, žádná zvláštní taktika není vyžadována. Při hasebním zásahu je vhodné skrápět i okolní plochy, které jsou díky ošetření hasivem efektivně smočeny a lépe odolávají vzplanutí, resp. poškození sálavým teplem.

Nejvyšší intenzity hašení se dosahuje na začátku, kdy se kartuše rozpouští nejrychleji a koncentrace účinných látek je nejvyšší. S dobou zásahu (s ubýváním kartuše v tubusu) klesá intenzita rozpouštění a zároveň i koncentrace hasebního roztoku. Tento způsob přiměšování zabezpečuje extrémně vysokou účinnost zásahu na začátku, kdy je intenzita hoření velká. S pokračující dobou hašení klesá rychlost rozpouštění, což zabezpečí dlouhou výdrž náplně hasiva pro dokončení zásahu. Pro každý zásah se proto doporučuje použít novou kartuši.

Kontrola spotřeby kartuše se provádí vizuálně podle pěnivosti hasební vody – dopadající vodní proud vytváří slabou pěnu a vsakuje do porézních materiálů zjevně lépe než čistá voda.

ÚDRŽBA

Po ukončení zásahu je třeba přiměšovací tubus odpojit a zbytek kartuše nechat vyschnout (mimo tubus, nebo v tubusu nastojato tak, aby nemohla uvnitř zůstat voda). Zbytek kartuše lze využít pro cvičné účely, mytí a odmašťování, apod. Zaschlé zbytky smáčedla lze odmočit ve vodě.

Pokud je do tubusu vložena kartuše pro okamžité použití, je třeba udržovat přiměšovač v suchu.

Přiměšovač nevyžaduje zvláštní údržbu, je možno jej uložit spolu s ostatním vybavením na zásahovém vozidle. Závity je možno v případě potřeby ošetřit běžným voděodolným mazivem.